

# LA BELLE AUX ENCOMBRANTS

de  
**WILFRID LUPANO**  
Compagnie C.K.C.

Mise en scène : ALAIN CHANIOT  
Scénographie : MORGANN TANCO  
Costumes : ADELINÉ MURA  
Création lumière : MANU RANSINANGUE



# LA PIECE

## L'origine du projet

Wilfrid Lupano et Morgann Tanco, respectivement scénariste et co-réalisateur du court-métrage « Wonder Landes », font appel à Dominique Commet (de la Cie C.K.C.) pour interpréter le personnage de *Monsieur La Fée*. Celui-ci accepte le rôle et endosse la robe de fée rose et satinée. Sur le tournage, si Monsieur la Fée apparaît aux yeux des adultes comme un marginal, les enfants eux, le regardent sans à priori comme *une Fée*. Pour Dominique Commet, ce personnage tient de l'Auguste qu'il met souvent à l'honneur dans ses créations théâtrales. A l'issue du tournage et après quelques mois de réflexion sur l'évolution de l'Auguste qu'il étudie depuis de nombreuses années, il projette d'amener *Monsieur la Fée* sur les planches. Il propose alors à Wilfrid Lupano d'écrire une nouvelle histoire pour le théâtre. Ce dernier, également auteur de bande dessinée, accepte cette proposition qui sera pour lui l'occasion d'aborder un nouvel espace d'écriture.

## L'Histoire

Sur un trottoir, par une nuit ordinaire, devant la porte d'un immeuble.

Une jeune fille d'allure très masculine tente d'entrer pour faire la première déclaration d'amour de sa vie.

Mais l'interphone ne fonctionne pas correctement, et le garçon reste injoignable par téléphone.

Ses fenêtres ne donnent pas sur la rue. Toutes les voies de communication sont rompues.

À côté de la porte, il y a bien une fenêtre éclairée, mais l'homme qui vit là, seule interface possible, est LE voisin que personne ne voudrait avoir.

Il pourrait être le "facilitateur", celui par qui tout arrive, mais cette situation lui confère un petit pouvoir dont il lui est agréable d'abuser.

La nuit risque d'être longue pour la jeune fille qui fait le siège d'une forteresse imprenable.

C'est alors que, sur ce trottoir jonché de poubelles et d'objets encombrants, une fée improbable fait son apparition. Un paumé mythomane ? Un déchet de plus ? Ou une véritable incursion du merveilleux ?

À la fois victimes et complices de la conspiration des objets du quotidien, trois personnages cherchent leur place dans le monde de "*l'interface conviviale*" et du "*tout-jetable-même-les-gens*".

## Les personnages

**La jeune fille**, allure masculine, franc-parler, sauvage.

**Le voisin**, un désespéré qui voit dans la situation de la jeune fille un échappatoire provisoire à sa dépression et un exutoire inespéré.

**La fée**, personnage énigmatique, joué par un homme, qui jusqu'au bout garde son mystère : véritable émanation du merveilleux ou olibrius bon pour l'asile ?

## Le public

Tout public



# NOTE D'INTENTION DE L'AUTEUR - Wilfrid Lupano

Théâtre aux intrusions burlesques, “trash-comiques”, La Belle aux encombrants dissèque la rencontre de ces trois personnages insolites, et célèbre la féerie du quotidien.

Les rapports humains sont abordés par le biais de notre relation aux objets, et de la possibilité du merveilleux dans un quotidien aride et déshumanisé, obsédé par le productivisme et les interfaces.

Ce rapport aux objets prend deux aspects majeurs dans la pièce:

## 1- Les encombrants

Les personnages sont confrontés, malgré eux, à une masse de déchets exposée à leurs yeux. Ils ont des attitudes diverses face à cette “pollution”. Cette relation aux déchets va nourrir leurs rapports humains. Chacun d’entre eux, à un moment ou l’autre de la pièce, traitera un autre personnage de déchet, d’encombrant, ou se considérera lui-même comme tel. Jeté par le monde du travail, par l’amour, par les autres... encombrant pour tous ou pour soi... Chacun des trois personnages, pourtant, a une relation particulière aux détritiques, et une idée précise de ce qui constitue un encombrant. Le recyclage de ces déchets sera salutaire pour qui parviendra à y voir du beau. Les encombrants sont donc ici une source possible de merveilleux.

## 2- Les objets technologiques

Possibilité d’être partout à la fois, de communiquer avec tous, tout le temps, en théorie...

L’impossibilité d’entrer, de communiquer, est pourtant la règle. Pas de réseau (à tous les sens du terme), pas de batterie, pas le bon code, pas le bon numéro...

Chaque nouvelle invention amène ses libertés et ses contraintes. Ça plante, ça plante, et rien ne pousse.

Le rapport à la technologie s’apparente ici à l’usage de la sorcellerie. On utilise un smartphone comme une baguette magique, sans en connaître le fonctionnement, on veut juste que les choses se produisent, comme par magie.

On se bat contre l’interface.

Isolement : malgré un téléphone hyper-sophistiqué, malgré l’accès à de multiples appareils de communication (interphone, téléphone, téléviseur...) la jeune fille ne peut pas entrer et parcourir les derniers mètres. Le voisin est seul. Il a jeté son téléviseur aux encombrants et planté des fleurs dans son ordinateur, qui ainsi ne plantera plus.

La fée est seule si personne n’accepte qu’elle soit une fée.



**Le merveilleux** est également un des thèmes majeurs de la pièce.

Les personnages, pour se sortir de l'enfermement, doivent apprendre à accepter l'irruption du merveilleux dans leur quotidien, à le reconnaître lorsqu'il jaillit, et à le faire jaillir eux-mêmes. Le merveilleux prend mille formes. Parfois poétique, parfois technologique, parfois humain... Il ressemble à la folie, c'est la raison pour laquelle il fait peur. C'est aussi la raison pour laquelle il fait rire.



***“Heureux les fêlés, car ils laissent passer la lumière.”***  
**Michel Audiard.**

## POUR UNE PETITE RHAPSODIE DES ENCOMBRANTS

### *De notre sacré monde*

Depuis toujours, qu'elle soit instrumentale, sociale ou économique, la technologie nous est à priori donnée comme élément facilitateur de quotidien. A l'heure actuelle, notre parcelle d'humanité semble cependant de plus en plus fragile face à l'Ogresse de la techno-virtualité. Et comme pouvait le clamer Georges Bernanos, « un monde gagné pour la technique n'est-il pas perdu pour la liberté ? »

Mais alors, qu'en est-il de notre capacité à entrer en rapport avec cet autre qui nous est si proche/si lointain ? Qu'en est-il de notre capacité à nous rassembler physiquement en un même lieu, en un même temps, autour de conteurs d'histoires ? Qu'en est-il de notre capacité à croire en un possible merveilleux, ou tout simplement en nos rêves d'enfants ?

En choisissant délibérément de mêler les thèmes du merveilleux, de la technologie et des encombrants comme principaux axes de sa prochaine création théâtrale, l'équipe réunie par la C.K.C. n'a pas pris la voie royale... Elle prend le parti de s'attaquer aux paradoxes d'un monde où l'humanité se liquéfie, où le « toujours nouveau » aboutit finalement au « toujours éjecté », où notre ère consumériste s'acharne à mettre en scène la jetabilité, l'interchangeabilité et l'exclusion... Vaste programme, non ?

Mais que l'on s'entende : les possibilités de fantaisie, les pointes d'humour seront bien présentes et seront naturellement à relever. Il va nous importer de tenir compte de ces pistes pour les rendre palpables, pour leur donner corps et matière, de jouer avec les mots et entre les mots, de les représenter et de les incarner. En laissant toute sa place aux irruptions du merveilleux dans le réel... et inversement !

### *Un espace du quotidien*

Le territoire d'une cité, d'un hall d'immeuble, comme territoire du jeu, là où se joue l'action de la pièce, où les personnages vont évoluer.

*Nous comptons élaborer un espace scénique propre à créer du jeu :*

- **La porte et la fenêtre** : elles seront au départ fermées... pour mieux s'entrebâiller, s'ouvrir, claquer... ou pour désespérément ne pas s'ouvrir !

- **La poubelle** : élément débordant d'encombrants, anodin au départ, il pourra, il saura devenir au fur et à mesure le lieu central de l'action, le lieu de la technologie et enfin... le lieu du merveilleux !

- **L'écran** : objet adulé relégué désormais au rang d'inutile, il sera ici et maintenant capable de souligner les apparitions du merveilleux.

- **Les encombrants** : autrefois centre de toutes les convoitises, ils sont aujourd'hui inutiles et mis au rebut, innombrables dormants, souillés et souillants les abords de nos vies.

Ces éléments seront donc autant de possibilités offertes aux comédiens pour créer du jeu et permettre de pointer, sans propos moralisateurs, quelques affres d'une société où le « marcher sur la tête » semble être la règle... Et si nous parlions d'exception ?

« **Je ne suis rien.**

**Jamais je ne serai rien.**

**Je ne puis vouloir être rien.**

**Cela dit, je porte en moi tous les rêves du monde... »**

**Fernando Pessoa**

# L'EQUIPE ARTISTIQUE



## ALAIN CHANIOT – Metteur en scène

Metteur en scène et comédien. Depuis 1997, il a signé une quinzaine de mises en scène d'auteurs contemporains tels que Bertolt Brecht (*Grand peur et misère du IIIème Reich*), Heiner Müller (*L'Opéra du Dragon*), Xavier Durringer (*Bal-Trap, Chroniques des jours entiers des nuits entières*), Carlos Liscano (*Ma famille*), Ahmed Madani (*Rapt*), Jean-Pierre Nercam (*Le long de la Neva*), Michel Suffran (*La Terrasse de Malenciel, Deux transfuges de l'Eternel*), Hélène Sarrazin (*Bois d'Ebène*), mais aussi de spectacles tout public (*On dirait que c'est la nuit -création collective-*, *Têtes farçues d'Eugène Durif, L'Ogrelet de Suzanne Lebeau*). Sa dernière mise en scène dans une création de la Compagnie du Si date de 2010 pour *L'Apprenti* de Daniel Keene. Il a réalisé plusieurs montages autour de la commedia dell'arte, des futuristes italiens, des poètes engagés, etc. Il a parallèlement créé, sur ces dix dernières années, de nombreux montages lectures à partir d'œuvres littéraires.



## WILFRID LUPANO – Auteur

Après un baccalauréat de littérature, ainsi qu'une année de philosophie à la Sorbonne, il passe une licence d'anglais à l'UPPA de Pau. Dans un des bars où il travaillait pour payer ses études, il rencontre Roland Pignault et Fred Campoy, avec qui il fait ses premières armes comme scénariste, en développant avec eux un personnage dans l'Amérique du XIX<sup>e</sup> siècle : ainsi est né *Little Big Joe*. Venu à la bande dessinée par hasard, il décide rapidement d'en faire un métier. Son expérience des bars et autres lieux de vie nocturne dans lesquels il a longtemps travaillé nourrira son imaginaire. Ce sont pour lui de formidables laboratoires de la nature humaine, où la réalité dépasse bien souvent la fiction. Pour le reste, ses influences sont nombreuses et vont du cinéma, avec les frères Cohen, Mc Quarrey, Jacques Audiard, Bertrand Blier, à la littérature classique et la science-fiction.



## MORGANN TANCO – Scénographe

Né un 14 septembre 1982 à Toulouse dans une famille d'artistes, Morgann se destine à devenir dessinateur de BD et réalisateur. En 1999, il rencontre Wilfrid Lupano qui lui donne de précieux conseils pour devenir auteur et qui lui propose, quatre ans plus tard, une collaboration qui portera ses fruits l'année suivante avec la publication chez Delcourt de la bande dessinée « *L'ivresse des Fantômes* ». La ville de Nantes où il réside lui inspire le décor de cette BD parue en trois tomes. La collaboration entre les deux artistes se poursuit avec la BD "*Les Branquignols*" et le court métrage *Wonder Landes*, dont sont tirés les personnages de la pièce, écrit par Wilfrid Lupano et réalisé par Morgann Tanco.



### **DOMINIQUE COMMET – Comédien : « M. La Fée »**

Acteur et metteur en scène, il est l'un des membres fondateurs de la compagnie théâtrale et d'art clownesque **C.K.C.**, créée à Avignon en 1990. De retour dans les Landes en 1996, il renoue avec sa culture et crée des spectacles en gascon. Mais l'art clownesque reste sa principale démarche créatrice. Son projet, offrir au clown Auguste la possibilité de s'exprimer sur scène dans toute sa dimension dramaturgique et théâtrale. Son travail et sa recherche le conduisent depuis quelques années à mettre en scène les spectacles d'autres compagnies (Breloque et Bricole Cie, théâtre de marionnettes) ou d'en faire la direction d'acteur en art clownesque (Choc Trio, Equivog, Clown à la Folie...).



### **FREDERICK JOUVEAUX – Comédien & Musicien : « Le voisin »**

Originaire de Normandie où il est batteur dans des groupes de blues/rock et tourne dans de nombreuses salles de café-concert de la région, il arrive à Bordeaux en 1996. Il poursuit sur la voie musicale comme chanteur et poly-instrumentiste dans *Alligator Bayou (Club)*, *Le triO d'en Bayou*, *Le triO d'en bAl*, et commence à travailler au Théâtre de la Source à Bègles en 1998 sous la direction éclairée de Jean-Pierre Nercam ; il joue la comédie dans *L'Île des esclaves* de Marivaux, *Amatchi et Les nettoyeurs* de J.P. Nercam, *Algérie-Algérie*, *Victor Hugo, une force qui va*, *Le p'tit bonheur*, *Voyage autour de ma marmite* d'Eugène Labiche, *Ismène* de Yannis Ritsos, etc...

En 2003, il rejoint Alain Chaniot à la Compagnie du Si en tant que comédien et musicien (*Contes chinois*, *Le Quatuor de Musique de Chambre à Coucher*, *On dirait que c'est la nuit*, *Lettres du monde*, *L'Ogrelet*, *La terrasse de Malenciel*). En 2010 il réalise la direction d'acteur dans *L'Apprenti* de Daniel Keene. Il continue à exercer ses talents de musicien en ajoutant à sa palette les techniques de la musique assistée par ordinateur.



### **ELODIE HAMAIN – Comédienne : « la jeune fille »**

Après une formation au cours d'Arts Dramatiques d'Orléans sous la direction de J.C. Cotillard, Elodie développe ses compétences avec des formations en improvisation théâtrale, échasses, conte et clown. Au théâtre, elle joue dans *Safari Intime* (Cie Opéra Pagaï), *Grand Restaurant* (Cie Bougrelas), *Pirates et Corsets* (Cie Rembous'Hey), *Marinette au pays de la magie* (Cie Soleil de Nuit)... L'improvisation théâtrale l'amène à jouer dans des créations telles que *Les rives de la nuit* (Cie Opéra Pagaï), *Les Anges*, *La Fête du Fleuve* (Ohé la Cie), *La Fête du Jeu* (Cie Bougrelas), *Aux Urnes Citoyens* (Cie Cocochung), *Fête de la Morue* et *Rendez-vous citoyen* (Cie Rembous'Hey).



# AUTOUR DU SPECTACLE

## Actions de sensibilisation

Nous proposons des actions de sensibilisation aux lieux qui accueilleront le spectacle, en séance scolaire ou tout public :

### ARTS PLASTIQUES

**Expositions :** Story-board du film et de la pièce, dessins des personnages, croquis de la scénographie, maquettes....



**Dessins :** ateliers en présence de Morgann Tanco



### THEATRE

Ateliers (scolaire et tout public) : autour du personnage de l'Auguste



### ECRITURE

D'un scénario (en vue de la réalisation d'un roman photo par exemple)

### PHOTO

Réalisation d'un roman photo, d'un album souvenir...

### CINEMA

Projection du court-métrage « Wonder Landes ».

Echange avec le public en présence d'un intervenant ayant travaillé sur le film.



# WILFRID LUPANO - l'auteur

## Bibliographie

*Little Big Joe*, dessins de Fred Campoy, collection Humour de rire, Delcourt

T2, *Mourir les bottes aux pieds*, 2002

T1, *Des Hommes à genou*, 2001

*Alim Le Tanneur*, dessins de Virginie Augustin, collection Terres de Légendes, Delcourt

T4, *Là où brûlent les regards*, 2009

T3, *La Terre du Prophète pâle*, 2007

T2, *Le Vent de l'exil*, 2006

T1, *Le Secret des eaux*, 2004

*L'ivresse des fantômes*, dessin de Morgann Tanco, collection Néopolis, Delcourt

T3, *Tout le monde cherche Renard*, 2009

T2, *L'éminent professeur Pélias*, 2008

T1, *Lili Fleur bleue*, 2007

*Célestin Gobe La Lune*, dessins de Yannick Corboz, collection Terres de Légendes, Delcourt

T2, *Ô charmes citoyen*, 2008

T1, *Le coeur a ses raisons*, 2007

*Corpus Crispies*, dessins de Mako, Soleil

T1, *Paroisse merdique*, 2007

*Robin la Noisette*, dessins de Nawatl, parution régulière dans Spirou Hebdo,

*L'honneur des Tzarom*, éditions Delcourt avec Paul Cauuet (2 tomes), 2009 2010

*Les aventures de SARKOZIX*, éditions Delcourt, avec Bruno Bazile (2 tomes), 2010

*L'Assassin qu'elle mérite*, éditions Vents d'Ouest, avec Yannick Corboz, 2010

# LA COMPAGNIE

**2014 : La Conférence du Landais Gascon** – Conférence théâtralisée

**2013 : Voisin Voisin (Cap a Cap : lo Gaston e lo Juli)** - Spectacle bilingue (français/occitan de Gascogne) jeune public - Ecriture et mise en scène de Dominique COMMET

**2012 : La Belle aux encombrants** - Comédie tout public de Wilfrid LUPANO - Mise en scène d'Alain CHANIOT

**2010 : 1920, la révolte des métayers du Bas-Adour** - Ecriture et mise en scène de Dominique Commet - Spectacle pour amateurs - Commande de l'Association D'Aci qu'Em.

**2009 : PALHASSA** - Spectacle clownesque jeune public - Adaptation de l'album écrit en gascon par Thérèse Pambrun

**2008 : FERIA** de Dominique Commet - Pantomime clownesque tout public

**2007 : La Mondina** de Joan Giraud d'Astròs

**2005 : Auguste et Peter** - Pièce de théâtre d'André Benedetto

**2004 : Les Bidulnets de Domino** de Dominique Commet - Spectacle jeune public de la C.K.C.

**2003 : Lo Viatge de l'Auca** de Sèrgi Javaloyès - Spectacle jeune public français/ occitan de gascogne

**2001 : Les Portes de Saloon** - Spectacle de rue avec les Frères Parker

**2001: Silence On Tourne** de Dominique Commet - Comédie clownesque - Mise en scène d'Éric Brunel et Dominique Commet

**2000 : Le joueur de flûte** de Dominique Commet et Éric Brunel - Spectacle tout public - Coproduction C.K.C. et Equivog Théâtre d'Aventure

**1998 : La Manivelle** de Dominique Commet - Conte pantomime jeune public

**1997 : La kermesse des clowns fous** - Spectacle de rue

**1996 : La légende des frères Parker et La kermesse des clowns fous** avec le trio clownesque des Frères Parker

**1995 : Le Sourire au Pied de l'Echelle** d'Henry Miller - Spectacle de clown tout public - Mise en scène de Xavier Doizy,

**Prix du Festival Off d'Avignon 95.**

**1992 : Domino Prince Charmant** de Dominique Commet - Spectacle de clown jeune public - Mise en scène de Serge Cellier et Dominique Commet

**1991 : L'Ange et Gus** - Spectacle de clown - Mise en scène de Serge Cellier et Dominique Commet

**1990 : Domino** de Dominique Commet - Spectacle de conte pantomime burlesque

**de 1980 à 1989 : Adeline et Le massacre des Kabours, puis Lola et Rodéo, Pot de colle et La saga des clowns** pour le jeune public

# RESIDENCES

LIEUX	DATES
Anglet (64) - Ecuries de Baroja	<b>du 2 au 6 mai 2011</b> programmation du spectacle à l'Automne 2012
Onesse-et-Laharie (40)	<b>Juin</b>
Marcheprime (33) - La Caravelle	<b>Du 5 au 9 septembre 2011</b> programmation du spectacle sur la saison 2012-13
Onesse-et-Laharie (40)	<b>Du 19 au 23 septembre 2011</b>
Léon (40) – Centre Culturel	<b>Du 26 au 30 septembre 2011</b> programmation du spectacle sur la saison 2012-13
Orthez (64)	<b>Du 24 au 28 octobre 2011</b> programmation du spectacle sur la saison 2012-13
Médiathèque départementale des Landes	<b>Octobre</b>
Bordeaux (33) – Molière en Scène OARA (Office Artistique de la Région Aquitaine)	<b>Du 2 au 13 janvier 2012</b>
Mont-de-Marsan (40) – Théâtre du Pégé	<b>Du 16 au 27 janvier 2012</b> programmation du spectacle les 26 et 27 janvier 2012 dans le cadre de la saison culturelle de la ville

# PRODUCTION

**Production :** Compagnie C.K.C., 57 route du Caillaou, 40110 Onesse-et-Laharie

**Soutien :**

Conseil Général des Landes  
Conseil Régional d'Aquitaine  
OARA

Villes de : Mont-de-Marsan, Léon, Marcheprime, Anglet, Orthez et Onesse-et-Laharie



**DOSSIER**

**DE**

**PRESSE**

Vienna - Civray - Spectacle

## Le merveilleux a émergé des déchets à La Margelle

14/01/2014

C'est un petit bijou de spectacle que les habitués de La Margelle ont découvert vendredi soir. Drôle et déirant sur un sujet sérieux, original et inventif (l'insertion de vidéo-projection illustrant l'envoi de SMS par l'un des personnages est une trouvaille, de même que la manière dont sont « recyclés » différents déchets), cet « objet théâtral » n'a pas dû se faire d'un coup de baguette magique. On imagine le travail qu'il a fallu pour arriver à ce résultat.

Spectacle tout public, il nous invite à réfléchir sur nos comportements et à tenir compte de la complexité des êtres, avec l'élégance et la légèreté dont fait part « Monsieur la fée » dans ses déplacements.

Création de la Compagnie Clown Kitch Compagnie, « La belle aux encombrants » est un spectacle à voir si vous en avez l'occasion.

<http://www.clownkitch.com/>

**CLOWN KITCH**  
**ART DE LA SCÈNE**

57 route de Caillaou  
40110 Onesse et Laharie  
05.58.07.33.20 / 06.83.26.10.89  
[cie.ckc@gmail.com](mailto:cie.ckc@gmail.com)  
[www.lacieckc.fr](http://www.lacieckc.fr)



« Monsieur la fée » alias Dominique Commet, Marion Jammet et Fred Jouveau.



# Une porte sur le rêve

**ORTHEZ** « La Belle aux encombrants » sera jouée mardi au théâtre Planté. Le point d'orgue d'une série d'animations

Par une nuit ordinaire, une jeune fille tente désespérément d'entrer dans un immeuble dont le digicode ne fonctionne pas. Soudain, le palier devient le théâtre d'une scène cocasse et délirante : au milieu des encombrants qui jonchent le trottoir, un personnage improbable fait son apparition. Il propose à la jeune fille de l'aider avec une baguette magique. Un voisin profite de l'occasion pour s'immiscer dans la conversation et rompre la monotonie de sa vie solitaire.

La manière dont la féerie peut investir notre quotidien, mais aussi la relation que nous entretenons avec les déchets, figurent au cœur de la pièce « La Belle aux encombrants », écrite par l'auteur de bande dessinée Wilfrid Lupano et interprétée par la compagnie landaise CKC.

## Au cœur d'un projet

Ce spectacle a été précédé par tout une série d'animations organisées dans Orthez. Wilfrid Lupano et le dessinateur Morgann Tanco ont par exemple profité de la tenue du Festival de la BD d'Angoulême

pour proposer à une quarantaine d'élèves du lycée Molière de réaliser une bande dessinée ayant pour thème la porte.

De même, un court-métrage, « Wonder Landes » tourné par les deux auteurs, et dans lequel apparaît Monsieur Fée, le personnage principal de la pièce, est diffusé jusqu'au 5 février avant chaque projection au Studio cinéma.

Les BD réalisées par les élèves sont par ailleurs exposées jusqu'au 20 février à la médiathèque, avec la possibilité de voter pour la meilleure planche. Sur place, on peut également découvrir jusqu'au 23 mars les décors de « La Belle aux encombrants », ses personnages et le making-of de la pièce.

Concert, séance de dédicaces... d'autres initiatives ont été prises. Pour permettre à la culture d'ouvrir, là aussi, bien des portes.

Mardi 5 février à 20 h 30, théâtre Francis-Planté, place Saint-Pierre. Tous publics. Tarifs : 11 €, abonnés à la saison culturelle et groupes 8 €, réduit (jeunes de 7 à 18 ans, et demandeurs d'emploi) 8 €.



L'imaginaire, le cocasse et le délire. L'improbable Monsieur Fée de « La Belle aux encombrants ». ARCHIVES F. DURAN



## Le Pégé fait résidence d'artistes

*Le spectacle « La Belle aux encombrants » sera donné samedi soir.*



**Monsieur la fée, un personnage fantastique, pour une histoire très actuelle. (photo Nicolas Le lièvre)**

Ils ne viennent pas de loin mais qu'importe, ils sont heureux d'être là. La Clown Kitch Compagnie (CKC), habituellement basée à Onesse-et-Laharie, est en résidence au théâtre du Pégé depuis dix jours. « C'est un très bon lieu pour travailler », livre Dominique Commet, un des membres de la CKC. « Il a une dimension humaine et l'accueil qu'on nous a réservé est on ne peut plus chaleureux. »

Le Pôle culturel du Marsan à Saint-Pierre-du-Mont accueille depuis le 16 janvier et jusqu'à vendredi, en résidence de création, la compagnie L'Echappée lyrique. Ces deux semaines déboucheront sur une pièce intitulée « Dans la solitude des champs de coton ». Une répétition générale ouverte au public est prévue aujourd'hui de 16 h 30 à 18 heures (c'est gratuit). La première sera donnée vendredi (20 h 30). Tarif : de 8 à 25 euros. Réservations à la Boutique culture (05 58 76 17 74).

En compagnie d'Élodie Hamain et Fred Jouveaux, Dominique Commet met la dernière main à « La Belle aux encombrants », une création inspirée d'un court-métrage tourné il y a deux ans sur les plages de Mimizan et intitulé « Wonder Landes ».

Pour leur film, Wilfrid Lupano et Morgann Tanco, respectivement scénariste et coréalisateur, avaient fait appel à Dominique Commet. Et quand ce dernier envisage de revenir sur cette histoire à travers le théâtre, c'est logiquement vers eux qu'il se tourne.

La pièce, qui sera visible en fin de semaine (1), contera donc l'histoire de la rencontre d'une drôle de fée, un monsieur en fait, et d'une jeune femme coincée devant la porte de l'immeuble de son amoureux, le tout observé par un voisin un peu irascible. C'est frais, ça parle vrai et c'est plutôt amusant. Un bon moment donc.

(1) La représentation du vendredi 27 janvier est réservée aux scolaires. Celle du samedi 28 (20 h 30) est ouverte au grand public. Elle sera précédée d'une séance de dédicaces et suivie de la projection de « Wonder Landes ». Réservations à la Boutique culture. Tarifs entre 5 et 16 euros.

# Théâtre et art clownesque au Centre culturel

Publié le 14/12/2012



Une fée surprenante ! © Photo  
PHOTO F. DURAN

La saison culturelle se poursuit à Léon. Samedi prochain, la compagnie CKC (Clown Kitch Compagnie), qui connaît bien la commune pour y avoir effectué une résidence de création en septembre 2011, proposera sa pièce de théâtre « La Belle aux encombrants ». La genèse de cette création remonte à l'écriture et la réalisation d'un court-métrage intitulé « Wonder Landes » qui offre le rôle de la fée à Dominique Commet, artiste à l'origine de CKC... Précisons que Dominique désigne un acteur de sexe masculin et l'on aura compris la dimension clownesque de cette fée un peu particulière !

Tellement attachante que son interprète propose à l'auteur du scénario issu du monde de la BD, Wilfrid Lupano, de créer une nouvelle histoire pour les planches. Ainsi naît la pièce mettant en scène trois personnages : la fameuse fée, qui tente d'aider une jeune fille à pénétrer dans un immeuble où se trouve son amoureux, et un habitant des lieux qui participe aux échanges de sa fenêtre, le tout dans un milieu pas très glamour, celui des déchets de rues, respectueusement nommés « encombrants » dans le titre de l'œuvre. Ce spectacle, mis en scène par Alain Chaniot, mêle ainsi théâtre et art clownesque, et il est bien sûr ouvert à tout public.

Samedi 15 décembre à 20 h 30 au centre culturel. 14 euros adultes, 11 euros réduit. Vente des places à l'office de tourisme (05 58 48 76 03).

# FICHE TECHNIQUE



Cette fiche technique est indicative, elle est susceptible d'évolution en fonction des lieux et des modifications éventuelles du spectacle.

## NOS BESOINS

### Espace de jeu

8m d'ouverture / 7m de profondeur / 4m de hauteur des projecteurs, minimum.

Plateau recouvert d'un tapis de danse noir ou moquette sombre, si le sol est de couleur claire.

### Rideaux et pendrillons

1 rideau de fond de scène noir

3 à 4 pendrillons noirs à cour et à jardin

3 frises noires suivant le lieu

Le spectacle nécessite une boîte noire tant pour l'espace de jeu que pour les découvertes éventuelles de la structure d'accueil.

### Structure d'accroche

6 perches ou ponts, sur l'espace scénique (pour lumières, frises et pendrillons)

1 pont de face

4 pieds h : 2m (voir schémas d'implantation)

### Régie lumière

1 jeu d'orgue 24 / 48 cc

1 gradateur 30x2 kw

### Projecteurs

17 PC 1000 W

5 PARS 64 CP 62

4 PARS 64 CP60

2 PARS 64 CP 61

3 Découpes 1000 w

3 Découpes 1000 w courte +iris

1 machine à brouillard

2 cycliodes 1000 w pour lumière salle

1 Pied pour découpe régie

### Son

1 Table avec 1 entrée micro et 2 entrées lignes, et 2 sorties indépendantes.

1 Façade

2 Retours de scène

1 Interphonie 2 postes.

En cas d'impossibilité la compagnie peut fournir la sonorisation.

## **Projecteur vidéo**

Fourni par la compagnie. Accroche sur pont ou perche en façade.

## **Alimentation du vidéo projecteur**

Les consoles lumière et son devront être installées en fond de salle l'une à côté de l'autre afin de permettre à notre régisseur leur utilisation simultanée.

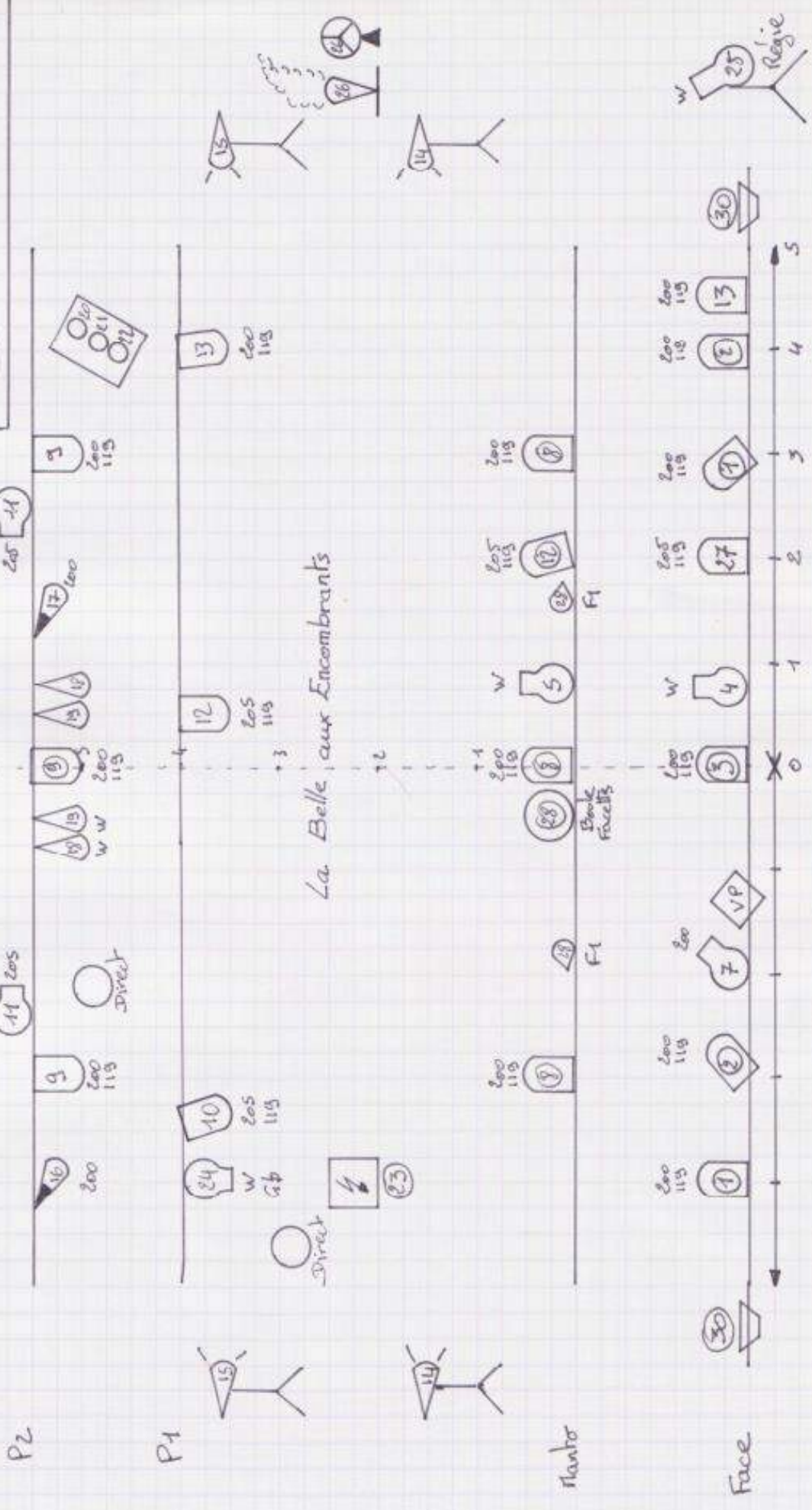
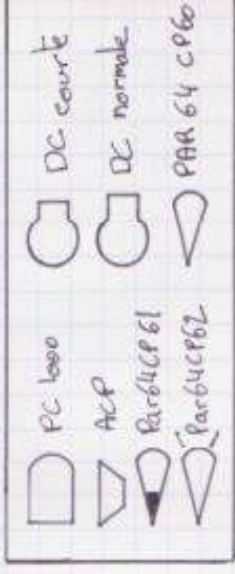
### **Temps d'installation**

- **2 services de 4 heures la veille de la représentation.**
- **1 service de 4 heures le matin de la représentation**

**La pré-implantation technique et lumière est nécessaire avant l'arrivée de l'équipe technique de la compagnie.**

Pour tout renseignement, n'hésitez pas à contacter notre régisseur :  
Emmanuel Ransinangue : 06.79.59.37.61 / m-lutz@wanadoo.fr

# Plan de feu La Belle aux Encombrants





# CONTACTS

## **Cie C.K.C.**

**57 route de Caillaou  
40110 Onesse-et-Laharie  
05.58.07.33.20  
cie.ckc@gmail.com  
www.lacieckc.fr**

## **Responsable Artistique**

### **Dominique Commet**

**06.83.26.10.89  
[commet.dominique@gmail.com](mailto:commet.dominique@gmail.com)**